

Městský úřad Hranice
Odbor stavební úřad, životního prostředí a dopravy
ODDĚLENÍ ŽIVOTNÍHO PROSTŘEDÍ
Pernštejnské náměstí 1, Hranice

Č.j: OSUZPD/11603/13-6
Oprávněná úřední osoba: Ing. Jana Juhaňáková
E-mail: jana.juhanakova@mesto-hranice.cz
Telefon: 581 828 341

Hranice, dne 29.1.2014

Obecní úřad Partutovice	
Došlo: 30. 01. 2014	
Č.j. 34/2014/PK	
Příloha:	

VEŘEJNÁ VYHLÁŠKA
OPATŘENÍ OBECNÉ POVAHY

Stanovení ochranného pásma vodního zdroje veřejného vodovodu v obci Partutovice, kterým jsou vrt HV 101 a vrt HV 102 a o zrušení ochranného pásma k nevyužívanému vrtu, umístěném v blízkosti vodní nádrže, realizované na pozemku parc.č 1005/1 v k.ú. Partutovice.

Městský úřad Hranice, odbor stavební úřad, životního prostředí a dopravy, oddělení životního prostředí, jako vodoprávní úřad věcně příslušný podle ustanovení § 104 odst. 2 písm. c) a § 106 odst. 1 zákona č. 254/2001 Sb., o vodách a o změně některých zákonů (vodní zákon), ve znění pozdějších předpisů a místně příslušný správní orgán podle ustanovení § 11 zákona č. 500/2004 Sb., správní řád, ve znění pozdějších předpisů tímto na základě návrhu Obce Partutovice, Partutovice 61, 753 01 Hranice, IČO 0301707, podaného 23.8.2013

**I. stanovuje v souladu s ustanovením § 30 odst. 6 vodního zákona
ochranná pásma vodního zdroje veřejného vodovodu v obci Partutovice,
kterým jsou vrt HV 101 a vrt HV 102
(OCHRANNÁ PÁSMA ZDROJŮ PODZEMNÍCH VOD)**

Vrt HV 101 je realizován na pozemku parc.č. 2061/2 v k.ú. Kyžlířov (vznikl rozdělením pozemku parc.č. 2061 v k.ú. Kyžlířov) a vrt HV 102 je realizován na pozemku parc.č. 1391/2 v k.ú. Partutovice (vznikl rozdělením pozemku par.č. 1391 v k. Partutovice), č.h.pořadí 4-11-02-038 (Koutecký potok), hydrogeologický rajon 6612 Kulm Nížkého Jeseníku v povodí Moravy.

Ochranné pásmo vodního zdroje podzemních vod I. stupně zajišťuje bezprostřední ochranu zdrojů podzemní vody a je stanoveno v rozsahu 20x20 m kolem každého vrtu.

Hranice ochranného pásma I. stupně (oplocení vrtů) jsou dány souřadnicemi JSTK takto:

Vrt HV 101 (parc.č. 2061 v k.ú. Kyžlířov)

X=514 469,40	Y=1 119 654,37
X=514 449,65	Y=1 119 657,54
X=514 452,82	Y=1 119 677,29
X=514 472,57	Y=1 119 674,12

Parcelní číslo pozemku ochranného pásma I. stupně u vrtu HV 101 je 2061/2 v k.ú. Kyžlířov

Vrt HV 102 (parc.č. 1391/2 v k.ú. Partutovice)

X=514 401,00	Y=1 119 551,86
X=514 381,22	Y=1 119 554,78
X=514 384,14	Y=1 119 574,56
X=514 403,92	Y=1 119 571,64

Parcelní číslo pozemku ochranného pásma I. stupně u vrtu HV 102 je 1391/2 a 1392/2 v k.ú. Partutovice.

Ochranné pásmo vodního zdroje podzemních vod II. stupně, leží na těchto pozemcích nebo jejich částech:

Katastrální území Partutovice:

1398	trvalý travní porost	995/5	vodní plocha	911/4	orná půda
992	trvalý travní porost	995/6	trvalý travní porost	1394	trvalý travní porost
1330/1	ostatní plocha	980	trvalý travní porost	1408	ostatní plocha
993/2	lesní pozemek	979/2	orná půda	998	orná půda
994/2	orná půda	979/3	ostatní plocha	970/2	lesní pozemek
898/2	trvalý travní porost	979/1	orná půda	1392/1	lesní pozemek
898/1	orná půda	903/15	orná půda	904/3	ostatní plocha
920/1	orná půda	995/7	ostatní plocha	903/6	orná půda
918/4	orná půda	1330/10	ostatní plocha	911/5	orná půda
923	orná půda	995/1	orná půda	954	orná půda
983/3	lesní pozemek	975	orná půda	1404	vodní plocha
897/2	trvalý travní porost	976	orná půda	1391/1	ostatní plocha
897/1	orná půda	903/18	ostatní plocha	1006/1	trvalý travní porost
920/2	orná půda	903/2	orná půda	1393	trvalý travní porost
928/1	orná půda	903/16	orná půda	999	orná půda
928/2	ostatní plocha	902	orná půda	967/1	orná půda
919	orná půda	916/2	orná půda	968/1	lesní pozemek
925	orná půda	1405	vodní plocha	967/2	lesní pozemek
927/1	orná půda	1396	trvalý travní porost	904/4	zahrada
927/2	ostatní plocha	1395	ostatní plocha	903/7	orná půda
982	orná půda	996	orná půda	903/1	orná půda
985	orná půda	973	orná půda	911/6	orná půda
984	orná půda	971	orná půda	1403	vodní plocha
900/1	trvalý travní porost	903/19	ostatní plocha	1005/1	vodní plocha
918/2	trvalý travní porost	903/3	orná půda	1008/4	vodní plocha
918/3	orná půda	903/11	orná půda	1000/3	vodní plocha
917/3	orná půda	911/1	orná půda	1005/2	trvalý travní porost
926	orná půda	916/1	orná půda	995/2	trvalý travní porost
935/2	ostatní plocha	903/12	orná půda	995/3	trvalý travní porost
918/1	trvalý travní porost	911/2	orná půda	965	trvalý travní porost
981	trvalý travní porost	904/1	ostatní plocha	967/3	lesní pozemek
900/2	ostatní plocha	903/4	orná půda	968/2	orná půda
903/17	ostatní plocha	903/13	orná půda	904/5	zahrada
903/9	orná půda	911/3	orná půda	966	orná půda
901	orná půda	997	orná půda	1328/9	vodní plocha
917/1	orná půda	970/1	orná půda	1008/3	trvalý travní porost
917/4	orná půda	995/4	orná půda	1328/1	trvalý travní porost
935/1	orná půda	969	orná půda	1007/1	trvalý travní porost
1397	ostatní plocha	904/2	ostatní plocha	964/1	trvalý travní porost
1407	vodní plocha	903/5	orná půda	903/8	orná půda
1330/9	vodní plocha	903/14	orná půda	905/2	trvalý travní porost

Katastrální území Kyžlířov

2141	trvalý travní porost	2180	orná půda	2186	orná půda
2264	ostatní plocha	2184	orná půda	2188	orná půda
2140	orná půda	2251	ostatní plocha	2189	trvalý travní porost
2142	lesní pozemek	2185	orná půda	2190	trvalý travní porost
2181	trvalý travní porost	2187	trvalý travní porost	2208	ostatní plocha
2157	ostatní plocha	2052	orná půda	2060	trvalý travní porost
2182	ostatní plocha	2054	orná půda	2061/1	ostatní plocha
2183	trvalý travní porost	2040	orná půda	2059	orná půda
2143	orná půda	2057	ostatní plocha	2062	ostatní plocha
2147	ostatní plocha	2058	orná půda		

II. stanovuje v souladu s ustanovením § 30 odst. 10 vodního zákona činnosti poškozující nebo ohrožující vydatnost, jakost nebo zdravotní nezávadnost vodního zdroje podzemních vod, které nelze v ochranném pásmu podzemních vod provádět

Podmínky pro ochranné pásmo vodního zdroje podzemních vod I. stupně

- Do ochranného pásma I. stupně je povolen vstup pouze pracovníkům provozovatele vodárenského zdroje nebo jim pověřeným osobám, jejichž činnost souvisí s provozem zdroje vody.
- Na území ochranného pásma I. stupně musí být terén udržován v takovém stavu, aby nedocházelo ke stagnaci povrchových vod.
- Na území ochranného pásma I. stupně nelze zasahovat do pokryvných vrstev zvodnělé vrstvy, ani jej jakýmkoliv způsobem poškozovat.
- Na území ochranného pásma I. stupně není možné provozovat zemědělskou činnost ani těžit zeminu či jiné suroviny.
- Na území ochranného pásma I. stupně musí zůstat pozemky trvale zatravněny a zalesněny, tráva na těchto pozemcích musí být sečena a odvážena.
- Na území ochranného pásma I. stupně se nesmí používat pesticidy, pást zvířata, vykonávat právo myslivosti, provádět výkopové práce, kromě nutné údržby jímacího objektu a příp. rekonstrukce vodovodního potrubí.
- Na území ochranného pásma I. stupně je zakázáno skladování a manipulace s látkami ohrožujícími kvalitu a zdravotní nezávadnost vody.
- Na území ochranného pásma I. stupně nelze zřizovat jakákoliv zařízení, která nesouvisí s jímáním či úpravou vody.

Podmínky pro ochranné pásmo vodního zdroje podzemních vod II. stupně

Zakázané činnosti v ochranném pásmu vodního zdroje podzemních vod (dále OPVZ) II. stupně:

- Na území ochranného pásma II. stupně je zakázáno provádět činnosti ohrožující nebo poškozující vydatnost, jakost nebo zdravotní nezávadnost vodních zdrojů. Není povoleno těžit zemní hmoty (rašelina, písek, kámen apod.).
- Na území ochranného pásma II. stupně je zakázáno provádět zemní zářezy, rýhy a jiné činnosti vedoucí k poškození ochranného krytu zvodnělé vrstvy.
- Na území ochranného pásma II. stupně je zakázána jakákoliv činnost, produkující z hlediska ochrany jakosti podzemních vod vodního zdroje odpadní vody nebo jiné látky škodlivé vodám.
- Na území ochranného pásma II. stupně je zakázáno budovat produktovody jako například plynovody, ropovody a jiné, které přepravují škodlivé látky.
- Na území ochranného pásma II. stupně je zakázáno budovat jakékoliv občanské, rekreační, sportovní a průmyslové objekty a objekty pro zemědělskou živočišnou výrobu.
- Na území ochranného pásma II. stupně je zakázáno stanování a táboření.
- Na území ochranného pásma II. stupně je zakázáno pořádat hromadné sportovní a soutěžní akce, výjimku z tohoto ustanovení může povolit vodoprávní úřad.
- Na území ochranného pásma II. stupně je zakázáno parkování motorových vozidel, tento zákaz se nevztahuje na dočasné parkování osobních automobilů provozovatele vodního zdroje a na dočasné parkování mechanismů pro obhospodařování pozemků.
- Na území ochranného pásma II. stupně je zakázáno přepravovat ropné, toxické, radioaktivní látky.
- Na území ochranného pásma II. stupně je zakázáno mytí mechanizačních prostředků.
- Na území ochranného pásma II. stupně je zakázáno skladování chemikálií, přípravků pro ochranu lesních a zemědělských kultur, ropných produktů a průmyslových hnojiv s výjimkou vápence.
- Na území ochranného pásma II. stupně je zakázáno provádění rekultivačních prací zahrnujících systematickou drenáž, provádění terénních úprav bez projednání s vodoprávním úřadem a provozovatelem vodního zdroje.
- Na území ochranného pásma II. stupně je zakázáno zřizovat divoké skládky odpadů a nepoužitelného materiálu, příp. volně pohazovat v terénu jednotlivé předměty nepoužitelného materiálu a jiné odpady.
- Na území ochranného pásma II. stupně je zakázána výstavba mysliveckých zařízení, jako jsou krmeliště atd. Při výkonu práva myslivosti je zakázáno ponechávat nebo zahrabávat zbytky zhaslé

nebo uhynulé zvěře. Zbytky má za povinnost odklidit uživatel honitby. V případě jejího vysokého rozkladu je toto povinen oznámit příslušné veterinární správě, která provede asanaci.

- Na území ochranného pásma II. stupně je zakázáno zřizovat hřbitovy, polní hnojiště, mrchoviště a jiná zařízení se soustředěnou infekcí (kafilérie, jatky, spalovny odpadů apod.).
- Na území ochranného pásma II. stupně smí být stavby, terénní úpravy a zemní práce povoleny jen na základě pravomocného rozhodnutí vodoprávního úřadu.
- Na území ochranného pásma II. stupně musí být předem vyžádáno vyjádření vodoprávního úřadu ke všem investičním akcím a ke změnám vodohospodářských děl, které ovlivňují vodní hospodářství.
- Na území ochranného pásma II. stupně lze meliorační zásahy na zemědělské a lesní půdě realizovat jen v takovém rozsahu a takovým způsobem, který příznivě ovlivní vodohospodářské poměry.
- Na území ochranného pásma II. stupně provádět hnojení – způsob a období aplikace přípravků – dle platné legislativy (zákon 156/1998 Sb. o hnojivech, pomocných půdních látkách, pomocných rostlinných přípravcích a substrátech a o agrochemickém zkoušení zemědělských půd (zákon o hnojivech), ve znění pozdějších předpisů, nařízení vlády č. 262/2012 Sb. o zranitelných oblastech a o akčním plánu, ve znění pozdějších předpisů). Používat pouze přípravky na ochranu rostlin, které jsou určeny pro použití v ochranném pásmu vodního zdroje podzemních vod II. stupně.

III. v souladu s ustanovením § 30 odst. 9 vodního zákona ruší v plném rozsahu ochranné pásmo vodního zdroje podzemních vod

kteřé bylo stanoveno rozhodnutím Okresního národního výboru v Přerově, odboru vodního a lesního hospodářství a zemědělství zn. Vod.2755 R/83-235/1-Ha ze dne 21.12.1983. Toto ochranné pásmo bylo stanoveno pro vodní zdroj HV11, kterým byl vrt do hloubky 15 m, umístěný na pravém břehu vodní nádrže v Partutovicích, 6 m od břehové čáry, který byl vybudován v roce 1973 a již není využíván.

IV. Odůvodnění:

Navrhovatel – Obce Partutovice, Partutovice 61, 753 01 Hranice, IČO 0301707, zastoupen na základě plné moci ze dne 6.3.2013 Ing. Zdeňkem Spáčilem, bytem Pod Hůrkou 485, 753 01 Hranice, datum narození 28.5.1952, požádal žádostí doručenou dne 23.8.2013 na Městský úřad Hranice, odbor stavební úřad, životního prostředí a dopravy, jako příslušnému vodoprávnímu úřadu o stanovení ochranného pásma vodního zdroje veřejného vodovodu v obci Partutovice, kterým jsou vrt HV 101 a vrt HV 102 a o zrušení ochranného pásma k nevyužívanému vrtu, umístěném v blízkosti vodní nádrže, realizované na pozemku parc.č 1005/1 v k.ú. Partutovice.

Vrt HV 101 je realizován na pozemku parc.č. 2061/2 v k.ú. Kyžlířov (vznikl rozdělením pozemku parc.č. 2061 v k.ú. Kyžlířov) a vrt HV 102 je realizován na pozemku parc.č. 1391/2 v k.ú. Partutovice (vznikl rozdělením pozemku par.č. 1391 v k. Partutovice), č.h. pořadí 4-11-02-038 (Koutecký potok), hydrogeologický rajon 6612 Kulm Nížkého Jeseníku v povodí Moravy změnu.

K žádosti o stanovení ochranného pásma žadatel doložil:

- Plnou moc k zastupování ze dne 6.3.2013
- Stanovisko Povodí Moravy, s.p., Dřevařská 11, 601 75 Brno ze dne 27.9.2013 se zn. PM36863/2013-203/Kr
- Sdělení Městského úřadu Potštát, stavebního úřadu ze dne 7.8.2013 s č.j. SÚ-57-697/13-Pa k dělení pozemků
- Sdělení Městského úřadu Hranice, odboru stavební úřad, životního prostředí a dopravy, oddělení stavební úřad k dělení pozemků
- Souhlas Městského úřadu Hranice, Odboru stavební úřad, životního prostředí a dopravy, oddělení životního prostředí ze dne 17.9.2013 s č.j. OSUZPD/12425/13-2 s dělením pozemku, určeného k plnění funkci lesa
- Vyjádření - posouzení hydrologických poměrů stávajícího vodního zdroje HV 101 a HV 102, doporučení pro návrh ochranných pásem, zpracované RNDr. Ivanem Vencľú, držitelem Odborné způsobilosti v hydrogeologii č. 1833/2004 ze dne 9.5.2013
- „Odborná pomoc“ - Partutovice, Návrh ochranných pásem vodního zdroje veřejného vodovodu, zpracovaná Ing. Zdeňkem Spáčilem, autorizovaným inženýrem pro vodohospodářské stavby, ČKAIT 1200240.

Vodoprávní úřad doručil návrh opatření obecné povahy veřejnou vyhláškou s č.j. OSUZPD/11603/13-3 ze dne 23.10.2013, která byla vyvěšena na úřední desce Městského úřadu Hranice, Městského úřadu Potštát, Obecního úřadu Partutovice a zveřejněna způsobem, umožňujícím dálkový přístup a vyzval dotčené osoby, aby podávaly písemné odůvodněné námítky doručením na Městský úřad Hranice, odbor stavební úřad, životního prostředí a dopravy, oddělení životního prostředí a to ve lhůtě do 30-ti dnů ode dne zveřejnění návrhu opatření obecné povahy. Současně je upozornil, že zmeškání úkonu nelze prominout.

Během stanovené lhůty obdržel vodoprávní úřad dne 19.11.2013 „Vyjádření Zemědělského družstva Partutovice ke stanovení činností poškozující nebo ohrožující vydatnost, jakost nebo zdravotní nezávadnost vodního zdroje stanovených v podobě podmínek pro ochranné pásmo vodního zdroje II. stupně“, které zpracoval Ing. Lubomír Smrček (poradce akreditovaný Ministerstvem zemědělství ČR, č. osvědčení 020/2006 v oboru ochrana životního prostředí a zemědělství).

Připomínky se vztahovaly ke znění těchto navržených podmínek – zakázaných činností v II. ochranném pásmu vodního zdroje

- *Na území ochranného pásma II. stupně je zakázáno hnojit dusíkatým vápnem, ledkem, močovinou, čpavkem, prasečí a drůbeží kejdou a hnojem a likvidovat silážní štávy. K odčerpání minerálního dusíku z půdy používat meziplodiny na krmení nebo zelené hnojení, jejich zastoupení by mělo činit 10 - 15 % z výměry orné půdy.*
- *Na území ochranného pásma II. stupně nepoužívat jiné než registrované prostředky na ochranu rostlin. Státní rostlinolékařská správa vydává v dohodě s ministerstvem zdravotnictví ČR seznam těchto registrovaných prostředků. Seznam obsahuje výčet registrovaných přípravků k hubení škůdců, chorob rostlin a plevelů, včetně klasifikace a označení každého výrobku i jeho přípustnosti k použití v pásmech hygienické ochrany vodních zdrojů. Použitím moderní mechanizace lze značně snížit dávku pesticidů a tím snížit kontaminaci půdy na minimum.*
- *Na území ochranného pásma II. stupně k ochraně lesa nepoužívat jiné než schválené přípravky na ochranu rostlin. Okamžitě hlásit jakoukoliv ekologickou havárii či únik látek ohrožujících zdroj vody.*
- *Na území ochranného pásma II. stupně je zakázáno skladovat průmyslová hnojiva, pesticidy a pohonné hmoty. Průmyslová hnojiva se nesmí celoplošně rozmetávat, z tohoto důvodu je letecká aplikace pesticidů a hnojiv vyloučena. Využití pesticidů je omezeno na přípravky na ochranu rostlin, registrované ze seznamu přípravků, možných použít v OPVZ. Příprava a likvidace postřikovacích roztoků se provádí na místech, kde nehrozí nebezpečí znečištění povrchových nebo podzemních vod. Je třeba dbát zvýšené pozornosti na technický stav všech používaných mechanizačních prostředků (zamezení úniku olejů a pohonných hmot).*

Připomínky Zemědělského družstva Partutovice:

Hlavní připomínka je k zákazu hnojení dusíkatým vápnem, ledkem, močovinou, čpavkem, prasečí a drůbeží kejdou a hnojem a likvidace silážních štáv. Podstatou připomínky je nesouhlas se zněním tohoto zákazu ve smyslu výčtu hnojiv a jejich úplného zákazu použití.

Odůvodnění připomínky:

Zemědělský podnik se nenachází ve zranitelných oblastech dle nařízení vlády č. 262/2012 Sb., o zranitelných oblastech a o akčním programu, který omezuje skladování a používání dusíkatých hnojivých látek. Z tohoto důvodu se nemusí zemědělský podnik řídit akčním programem. Vzhledem k tomu, že zemědělský podnik je příjemcem agroenvironmentálních plateb, je část požadavků akčního programu (období zákazu hnojení, hospodaření u vody a na svažitě půdě) povinná i mimo zranitelné oblasti a zemědělský podnik musí tyto požadavky plnit. Nicméně mezi tyto požadavky nepatří omezení letního a podzimního hnojení, tj. od 15. 6. do začátku příslušného období zákazu hnojení, které se týká především hnojení ozimých plodin (řepka ozimá, pšenice ozimá) a je ve zranitelných oblastech limitované. Mimo zranitelné oblasti je letní a podzimní omezení hnojení pouze doporučováno formou dobrovolného plnění správné zemědělské praxe na ochranu vod před znečištěním. Hnojení minerálním dusíkem a dalšími hnojivými dusíkatými látkami v jarních měsících není předmětem zákazu nebo omezení ani ve zranitelných oblastech.

Připomínka k zákazu celoplošného rozmetání hnojiv. Podstatou připomínky je vyjasnění této zakázané činnosti k obsahu § 9 zákona č. 156/1998 Sb.

Odůvodnění připomínky:

K aplikaci hnojivá musí dle § 9 zákona č. 156/1998 Sb. dojít rovnoměrně na celou plochu pozemku (výjimkou je plnění ustanovení jiných předpisů týkajících se agroenvironmentálních

opatření nebo dobrého zemědělského a environmentálního stavu, kdy je požadavkem a cílem vynechat část plochy pozemku, např. nehojený pás o šířce 3 m od břehové čáry).

Připomínka k používání přípravků na ochranu rostlin.

Odůvodnění připomínky:

V ochranném pásmu vodních zdrojů II. stupně by mělo být povoleno použití přípravků na ochranu rostlin, které jsou již klasifikovány pro použití v ochranném pásmu vodního zdroje II. stupně dle registračního rozhodnutí konkrétního přípravku a údajů na etiketě. V popisu zákazu činnosti by neměla být zmíněna pásma hygienické ochrany rostlin (PHO) dle původního zákona o vodách (zákon č. 138/1973 Sb.), protože v současné době se již v podstatě nepoužívají přípravky na ochranu rostlin klasifikované s ohledem na PHO I. až III. stupně přípravky označované původními S-větami PHO 1 až 6).

Těmto připomínkám vodoprávní úřad vyhověl a nahradil připomínkované podmínky jedinou podmínkou a to v poslední odrážce podmínek pro II. ochranné pásmo. Vodoprávní úřad postupoval při stanovení této podmínky co nejobecněji, aby bylo možné tuto podmínku dodržet i v případě budoucích změn jak legislativních tak změn subjektů zemědělsky hospodařících v tomto ochranném pásmu.

K připomínkám Zemědělského družstva Partutovice dané ve „Vyjádření Zemědělského družstva Partutovice ke stanovení činností poškozující nebo ohrožující vydatnost, jakost nebo zdravotní nezávadnost vodního zdroje stanovených v podobě podmínek pro ochranné pásmo vodního zdroje II. stupně“ obdržel vodoprávní úřad dne 26.11.2013 vyjádření Ing. Zdeňka Spáčila, zpracovatele návrhu ochranných pásem, ve kterém souhlasí s navrhovanou úpravou podmínek.

Dále vodoprávní úřad ve výroku I. a II. opatření obecné povahy upřesnil z důvodu jednoznačnosti, že se jedná o ochranné pásmo vodního zdroje podzemních vod.

Ochranné pásmo vodního zdroje pro vodovod v obci Partutovice, vyhlášené rozhodnutím Okresního národního výboru v Přerově, odboru vodního a lesního hospodářství a zemědělství zn. Vod.2755 R/83-235/1-Ha ze dne 21.12.1983 bylo vyhlášeno pro dnes již nevyužívaný vrt, který je umístěn v blízkosti vodní nádrže a má označení HV 11. Jelikož v tomto vrtu měla voda shodné vlastnosti jako voda v nádrži realizovala Obec Partutovice v roce 1985 nové vrty HV 101 a HV 102 jako nový zdroj pitné vody pro obec Partutovice. Voda jímána z těchto vrtů je čerpána do úpravny vody, kde je po prosté filtraci zdravotním zabezpečení čerpána do věžového vodojemu a odtud gravitačně přivedena do rozvodné vodovodní sítě v obci. Vrty HV 101 a HV 102 se vyskytují v ochranném pásmu vodního zdroje I. stupně stanoveném rozhodnutím Okresního národního výboru v Přerově, odboru vodního a lesního hospodářství a zemědělství zn. Vod.2755 R/83-235/1-Ha ze dne 21.12.1983, nicméně své vlastní ochranná pásma vyhlášená neměly.

Z tohoto důvodu vodoprávní úřad tímto opatřením obecné povahy vyhlašuje ochranná pásma vodního zdroje podzemních vod - vrtu HV 101 (realizovaném na pozemku parc.č. 2061/2 v k.ú. Kyžlířov) a vrtu HV 102 (realizovaném na pozemku parc.č. 1391/2 v k.ú. Partutovice) a to jak I. stupně tak II. stupně a to v souladu s ustanovením § 30 vodního zákona v navrženém rozsahu dle předložené „Odborné pomoci“. Dále ruší v plném rozsahu ochranná pásma, stanovená rozhodnutím Okresního národního výboru v Přerově, odboru vodního a lesního hospodářství a zemědělství zn. Vod.2755 R/83-235/1-Ha ze dne 21.12.1983, jelikož odpad samotný důvod ochrany vodního zdroje HV11. Současně ve výroku II. stanovuje podmínky k činnostem, které by mohly poškodit nebo omezit vydatnost, jakost nebo zdravotní nezávadnost vodních zdrojů podzemních vod.

V. Poučení:

Proti opatření obecné povahy nelze v souladu s ustanovením § 173 odst. 2 správního řádu podat opravný prostředek. Soulad opatření obecné povahy s právními předpisy lze posoudit v přezkumném řízení.

Otisk úředního razítka

Ing. Jana Juhaňáková
samostatný referent
oddělení životního prostředí

Tento dokument musí být vyvěšen na úřední desce po dobu min. 15 dnů, 15. den povyvěšení se písemnost považuje za doručenou.

Potvrzení zveřejnění na úřední desce:

Datum vyvěšení 30. 1. 2014

Datum sejmutí 27. 2. 2014

Současně úřad pro vyvěšení a podání zprávy o vyvěšení potvrzuje, že tato písemnost byla zveřejněna způsobem, umožňujícím dálkový přístup, podle věty druhé § 25 odst. 2 správního řádu.

.....
Podpis oprávněné osoby, potvrzující vyvěšení

Razítko:

OBEČ PARTUTOVICE
PARTUTOVICE 61
OKL. PŘEROV

.....
Podpis oprávněné osoby, potvrzující sejmutí

Razítko:

OBEČ PARTUTOVICE
PARTUTOVICE 61
OKL. PŘEROV

Příloha:

- Kopie Návrh ochranného pásma - přehledná situace (1:10 000)

Doporučeně do vlastních rukou:

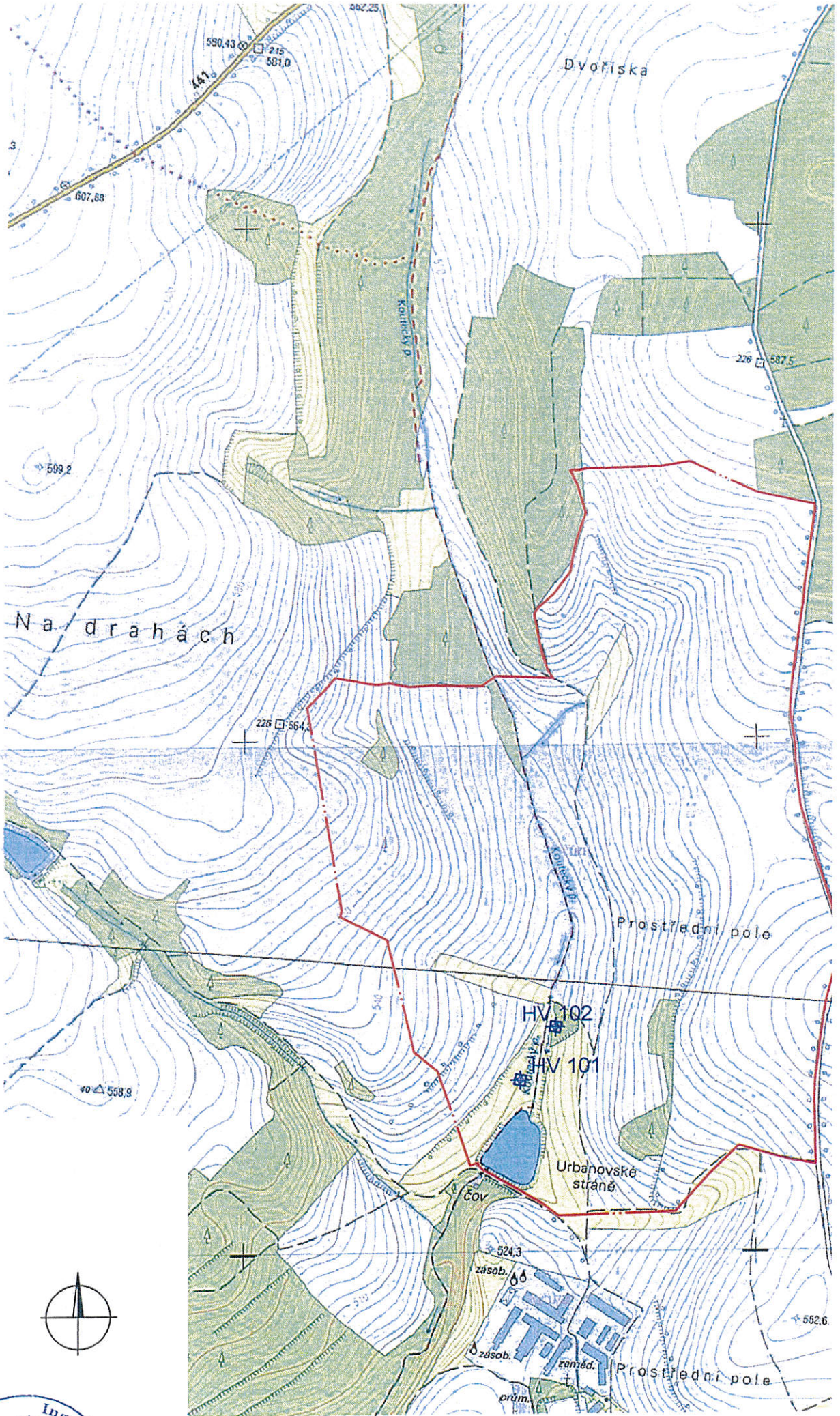
- Ing. Zdeněk Spáčil, Pod Hůrkou 485, 753 01 Hranice
- Obec Partutovice, Partutovice 61, 753 01 Hranice
- Město Potštát, Zámecká 1, 753 62 Potštát

Úřady pro vyvěšení a podání zprávy o datu vyvěšení a sejmutí:

- Obecní úřad Partutovice, Partutovice 61, 753 01 Hranice
- Městský úřad Potštát, Zámecká 1, 753 62 Potštát
- Městský úřad Hranice, odbor vnitřních věcí, Pernštejské nám.1, 753 37 Hranice

Na vědomí:

- Městský úřad Hranice, odbor stavební úřad, životního prostředí a dopravy, oddělení územního plánování, Pernštejské nám.1, 753 37 Hranice
- Krajská hygienická stanice Olomouckého kraje, se sídlem v Olomouci, územní pracoviště Přerov, Dvořákova 75, 750 11 Přerov,
- Hasičský záchranný sbor Olomouckého kraje, Schweitzerova 91, 772 11 Olomouc



— HHRANICE OPVZ I. STUPNĚ
— HHRANICE OPVZ II. STUPNĚ



VYPRACOVAL	ZODP. PROJ.
ING. ZDENĚK SPÁČIL	ING. ZDENĚK SPÁČIL
KRAJ OLOMOUCKÝ	OBEC PARTUOVICE