

Městský úřad Hranice, odbor stavební úřad
Pernštejské náměstí 1, Hranice

Č.j: OSU/9456/12-5
Vyřizuje: Ing. Pavla Marušítková
E-mail: pavla.marustikova@mesto-hranice.cz
Telefon: 581 828 392

Hranice, dne: 29.6.2012



VEŘEJNÁ VYHLÁŠKA
ÚZEMNÍ ROZHODNUTÍ

Odbor stavební úřad Městského úřadu Hranice, jako stavební úřad příslušný dle § 13 odst. 1 písm. f) zákona č. 183/2006 Sb., o územním plánování a stavebním řádu (stavební zákon), ve znění pozdějších předpisů (dále jen "stavební zákon"), v územním řízení posoudil žádost o vydání územního rozhodnutí o dělení a scelování pozemků: pozemkové parcely parcelní číslo 165/1 (trvalý travní porost) a 165/2 (trvalý travní porost) v kat. území Partutovice podle § 82 a § 90 stavebního zákona, kterou dne 17.5.2012 podali:

Josef Jahn (nar. 24.3.1956), Partutovice 27, 753 01 Hranice 1

a

Ludmila Jahnová (nar. 20.3.1932), Partutovice 27, 753 01 Hranice 1

a na základě tohoto posouzení vydává

podle § 82 a § 92 odst. 1 stavebního zákona a § 12 vyhlášky č. 503/2006 Sb., o podrobnější úpravě územního řízení, veřejnoprávní smlouvy a územního opatření vydává

**územní rozhodnutí o dělení a scelování
pozemků**

pozemkové parcely parcelní číslo 165/1 (trvalý travní porost) a pozemkové parcely parcelní číslo 165/2 (trvalý travní porost) v k.ú. Partutovice Dělení se provádí z důvodu změny vlastnického práva k oddělovaným částem výše uvedených pozemků.

ro dělení a scelování pozemků se stanovují tyto podmínky:

1. Z pozemku parc. č. 165/2 (trvalý travní porost) v k.ú. Partutovice budou odděleny díly „A“, „B“, „C“, z pozemku parc. č. 165/1 (trvalý travní porost) bude oddělený díl „D“ a díl C pozemku parc. č. 165/2 se scelí s dílem „D“ pozemku parc. č. 165/1 tak, jak je zakresleno v situačním výkrese na podkladě kopie katastrální mapy, který je nedílnou součástí tohoto rozhodnutí.
2. Nově vzniklé pozemky budou označeny samostatným parcelním číslem, druh pozemku – trvalý travní porost.
3. Nový pozemek vzniklý scelením dílu „C“ pozemku parc. č. 165/2 a dílu „D“ parc. č. 165/1 v k.ú. Partutovice bude užíván tak, aby nebyla znemožněna realizace navrhovaného lokálního biokoridoru.

Rozhodnutí o námitkách účastníků řízení:

Námítky nebyly vzneseny.

Účastníci řízení podle § 27 odst. 1 zákona č. 500/2004 Sb., správní řád, ve znění pozdějších předpisů (dále jen "správní řád"):

Josef Jahn (nar. 24.3.1956), Partutovice 27, 753 01 Hranice 1

Ludmila Jahnová (nar. 20.3.1932), Partutovice 27, 753 01 Hranice 1

Odůvodnění

Dne 17.5.2012 podali Josef Jahn (nar. 24.3.1956), Partutovice 27, 753 01 Hranice 1 a Ludmila Jahnová (nar. 20.3.1932), Partutovice 27, 753 01 Hranice 1 žádost o vydání územního rozhodnutí o dělení a scelování výše uvedených pozemků.

Žádost byla předepsaným způsobem doložena.

Odbor stavební úřad Městského úřadu Hranice opatřením ze dne 23.5.2012 pod č.j. OSU/9456/12-2 oznámil podle § 87 odst. 1 stavebního zákona zahájení územního řízení o dělení a scelování pozemků a k projednání nařídil veřejné ústní jednání spojené s ohledáním na místě na den: 28.6.2012 (čtvrtek) konané v místě: na pozemku parc. č. 165/3 v k.ú. Partutovice, ze kterého byl pořízený protokol.

Obec Partutovice má zpracovaný platný územní plán obce Partutovice. Obec Partutovice vydala dne 21.12.1999 obecně závaznou vyhlášku Obce Partutovice č. 1/2000 o závazné části územního plánu obce Partutovice. Dle platného územního plánu obce Partutovice je na části pozemku parc. č. 165/1 navržený lokální biokoridor a nepřipustné jsou činnosti, které vedou k závažnému narušování ekologicko-stabilizační funkce ploch ÚSES a jakékoliv stavby a zařízení včetně oplocení, které nejsou uvedeny ve výjimečně přístupných. Proto byla stanovena ve výroku rozhodnutí podmínka č. 3.

Vzhledem k tomu, že v dotčeném území je vydán územní plán, bylo oznámení o zahájení územního řízení dle § 87 odst. 1 stavebního zákona doručováno účastníkům řízení uvedeným v § 85 odst. 1 (žadatel a obec) a dotčeným orgánům jednotlivě, účastníkům řízení uvedeným v § 85 odst. 2 veřejnou vyhláškou.

Zveřejnění veřejnou vyhláškou bylo provedeno na úřední desce MěÚ Hranice od 25.5.2012 do 12.6.2012 včetně elektronické podoby a na úřední desce Obecního úřadu Partutovice od 24.5.2012 do 12.6.2012 včetně elektronické podoby.

Námítky účastníků řízení a závazná stanoviska dotčených orgánů mohly být uplatněny, vzhledem ke koncentrační zásadě, nejpozději při veřejném ústním jednání. Na tuto skutečnost byli všichni prokazatelně upozorněni – upozornění bylo součástí oznámení o zahájení výše uvedeného územního řízení.

V opatření pod č.j. OSU/9456/12-2 ze dne 23.5.2012 sdělil stavební úřad jemu známým účastníkům řízení, že nejpozději do 5 dnů budou shromážděny veškeré podklady pro vydání rozhodnutí. Při veřejném ústním jednání dne 28.6.2012 bylo konstatováno, že jsou k dispozici všechny podklady pro vydání rozhodnutí a je třeba pouze za vydání správního rozhodnutí zaplatit správní poplatek. Tento byl zaplacen hotově ještě tentýž den.

Při vymezování okruhu účastníků řízení vycházel Odbor stavební úřad Městského úřadu Hranice zejména z rozsahu předmětu žádosti, jeho polohy v území a možných vlivů dělení pozemku na sousední pozemky a stavby a tím i dopad na práva osob majících k sousedním pozemkům a stavbám na nich vlastnické či jiné právo. Na základě výše uvedeného lze konstatovat, že jiné osoby, které by mohly být účastníky řízení stavební úřad nezjistil.

Odbor stavební úřad Městského úřadu Hranice v průběhu územního řízení o dělení a scelování pozemků posoudil žádost o vydání územního rozhodnutí o dělení a scelování pozemků z hledisek uvedených v § 90 stavebního zákona, projednal ji s účastníky řízení a s dotčenými orgány a posoudil shromážděná stanoviska a nezjistil žádný rozpor.

Stavební úřad neshledal důvodu, pro které by nebylo možné předmětné pozemky rozdělit požadovaným způsobem. Všechny nově vzniklé pozemky mají přístup z veřejné pozemní komunikace.

Odbor stavební úřad Městského úřadu Hranice v průběhu územního řízení o dělení a scelování pozemků neshledal důvody bránící vydání tohoto rozhodnutí, rozhodl proto způsobem uvedeným ve výroku.

V průběhu řízení nebyly vzneseny žádné námítky.

Poučení

Proti tomuto rozhodnutí lze podat odvolání, a to do 15 dnů po jeho oznámení ke Krajskému úřadu Olomouckého kraje, odboru strategického rozvoje kraje, který o odvolání rozhodne, a to cestou stavebního úřadu Městského úřadu Hranice, u nějž se odvolání podává.

Lhůta pro podání odvolání se počítá ode dne následujícího po doručení písemného vyhotovení rozhodnutí, nejpozději však po uplynutí desátého dne ode dne, kdy bylo nedoručené a uložené rozhodnutí připraveno k vyzvednutí.

Odvolání musí mít náležitosti uvedené dle ustanovení § 37 odst. 2 správního řádu (z podání musí být patrné, kdo je činí, které věci se týká a co se navrhuje. Fyzická osoba uvede v podání jméno, příjmení, datum narození a místo trvalého pobytu, popřípadě jinou adresu pro doručování) a podává se v počtu stejnopisů stanoveném v ustanovení § 82 odst. 2 správního řádu.

Územní rozhodnutí platí 2 roky ode dne nabytí právní moci.

Rozhodnutí o dělení a scelování pozemků je podkladem pro geometrické plány podle katastrálního zákona, na základě kterých se vytvářejí nové pozemkové parcely.

otisk úředního razítka

Ing.arch. Ladislav Patočka v.r.
vedoucí odboru stavební úřad

Za správnost vyhotovení: Ilona Peperniková

Tento dokument musí být vyvěšen na úřední desce po dobu 15 dnů a současně zveřejněn způsobem umožňujícím dálkový přístup podle věty druhé § 25 odst. 2 správního řádu. 15. den je posledním dnem oznámení.

Datum vyvěšení: 3.7.2012

Datum sejmутí: 23.7.2012

.....
Podpis oprávněné osoby, potvrzující vyvěšení
Razítko:

OBEC PARTUTOVICE
PARTUTOVICE 61
okr. PŘEROV

V elektronické podobě
zveřejněno od: 3.7.2012

.....
Podpis oprávněné osoby, potvrzující zveřejnění
Razítko:

OBEC PARTUTOVICE
PARTUTOVICE 61
okr. PŘEROV

.....
Podpis oprávněné osoby, potvrzující sejmутí
Razítko:

OBEC PARTUTOVICE
PARTUTOVICE 61
okr. PŘEROV

V elektronické podobě
zveřejněno do: 23.7.2012

.....
Podpis oprávněné osoby, potvrzující
Razítko:

OBEC PARTUTOVICE
PARTUTOVICE 61
okr. PŘEROV

Rozdělovník

Účastníci řízení

Doručení jednotlivě:

Josef Jahn, Partutovice 27, 753 01 Hranice 1
Ludmila Jahnová, Partutovice 27, 753 01 Hranice 1
Obec Partutovice, Partutovice , 753 01 Hranice 1

Úřady pro vyvěšení a podání zprávy o datu vyvěšení a sejmutí (doručení jednotlivě)

Obecní úřad Partutovice, Partutovice 61, 753 01 Hranice 1
Městský úřad Hranice, odbor vnitřních věcí, Pernštejské náměstí 1, Hranice I-Město, 753 37
Hranice 1

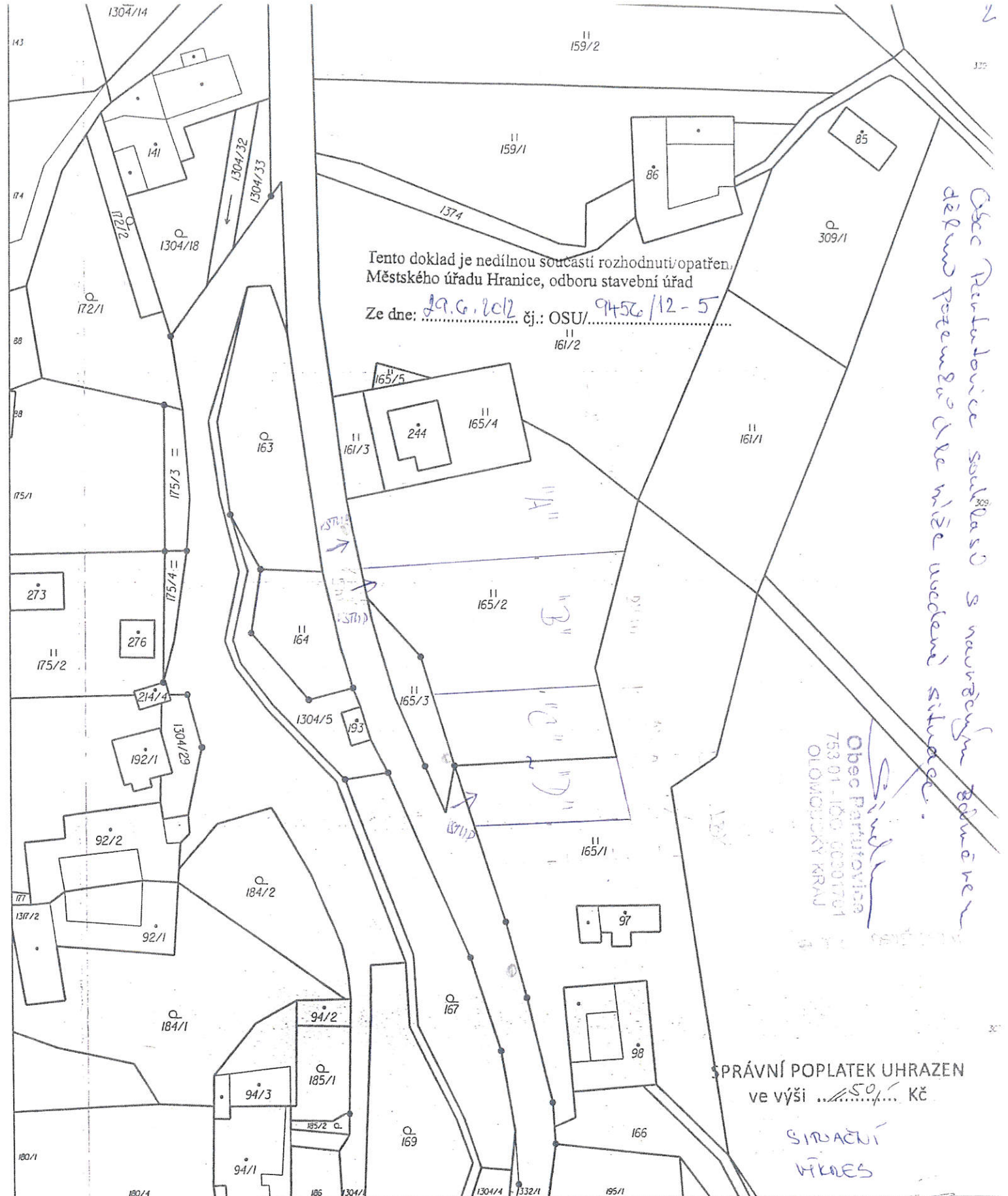
Dotčené orgány (doručení jednotlivě)

Městský úřad Hranice, odbor dopravy, Pernštejské náměstí 1, Hranice I-Město, 753 37 Hranice 1
Městský úřad Hranice, odbor životního prostředí, Pernštejské náměstí 1, Hranice I-Město, 753 37
Hranice 1

Správní poplatek, vyměřený podle zákona č. 634/2004 Sb., o správních poplatcích, ve znění pozdějších předpisů, položky 18 sazebníku 500,- Kč byl zaplacen hotově dne 28.6.2012, číslo dokladu 7008/1.

Přílohy

Situační výkres se zakreslením požadovaného dělení ověřený stavebním úřadem



Tento doklad je nedílnou součástí rozhodnutí/opatření
 Městského úřadu Hranice, odboru stavební úřad
 Ze dne: 19. 6. 2012 č.j.: OSU/ 9456/12-5

Obec Partutovice souhlasí s navrženým způsobem dělení pozemků a je více uvedené situace.

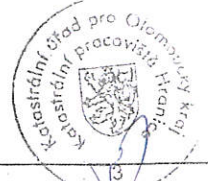
Obec Partutovice
 753 01 - 160 00001701
 OLOMOUCKÝ KRAJ

SPRÁVNÍ POPLATEK UHRAZEN
 ve výši50..... Kč

SÍŤOVÁNÍ
 VÍKRES

180/5	Katastrální úřad pro Olomoucký kraj, Katastrální pracoviště Hranice	Okres Prerov	Obec Partutovice
187/1	Kat. území Partutovice	Mapový list č. HRANICE na Moravě 5-0/32	Měřítko 1:1000
KOPIE KATASTRÁLNÍ MAPY			
	Stav k 10. 4. 2012, 09:53:32	Vyhotovil Šváček David	Dne 10.04.2012 09:53:32

Podpis
 Číslo PU- 1220/P12-3/
 Razítko



Prace 2 digitálně - ověřeno dne 10.4.2012